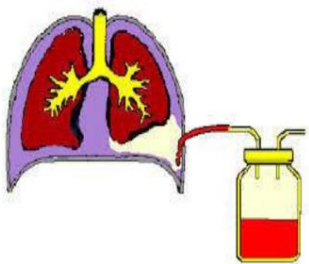


- ✓ ممکن است نیاز باشد به پهلو خوابیده و یا در وضعیت خاصی قرار گیرید. به توضیحات پزشک توجه نموده و با وی همکاری نمایید.
- ✓ در صورت لزوم پس از گذاشتن چست تیوب به شما مسکن و آنتی بیوتیک با تجویز پزشک داده خواهد شد.
- ✓ جهت بررسی محل قرار گیری چست تیوب قبل و بعد از گذاشتن آن یک عکس رادیوگرافی گرفته می شود
- ✓ هنگام استراحت مراقب گرفتگی و خم شدن لوله باشید و بر روی آن دراز نکشید.
- ✓ در صورت مشاهده هرگونه نشت هوا و یا خروج ترشحات از لوله به خارج از سیستم تخلیه به پرستار خود اطلاع دهید.
- ✓ در صورت مشاهده حبابهای هوا داخل مخزن ترشحات، که به آن چست باتل گفته می شود، به پرستار خود اطلاع دهید.



- ✓ در صورت جدا شدن ناگهانی لوله از سیستم تخلیه بلافاصله لوله را با استفاده از گیره مخصوص که به آن کلمپ گفته می شود، بسته و به پرستار خود اطلاع دهید.

چرا از چست تیوب استفاده می شود؟

در حالت معمول مقدار کمی مایع در فضای جنب وجود دارد. این مایع به حرکت ریه ها بدون سایش در حین تنفس کمک می کند. اما ورود کمی هوا، خون یا چرک ناشی از آسیب و یا عمل جراحی به فضای جنب، می تواند از اتساع کامل ریه ها جلوگیری نماید. روی هم خوابیدن کامل و یا نسبی ریه ها تنفس را با مشکل مواجه کرده و میتواند منجر به ایست تنفسی شود. قرار دادن یک لوله سینه ای در فضا جنب که به آن چست تیوب گفته می شود باعث تخلیه ترشحات شده و به راحتی بیمار کمک می کند.

چست تیوب چگونه داخل قفسه سینه گذاشته می شود؟

گذاشتن چست تیوب ممکن است بر بالین بیمار صورت گیرد ولی اصولاً این کار در اتاق عمل انجام می شود. در شرایط بدون بیهوشی، پزشک با استفاده از داروی بی حسی موضعی، منطقه مورد نظر در قفسه سینه را بی حسی و با استفاده از یک برش کوچک، چست تیوب را وارد فضای جنب نموده و بلافاصله به سیستم تخلیه وصل می کند. سپس لوله به جای خود بخیه میشود. گاز وازلین در محل قرار گرفتن چست تیوب قرار داده میشود و با گازهای استریل و لوکوپلاست کاملاً پانسمان می گردد.

مددجوی گرامی جهت کمک به فرایند درمانی خود به

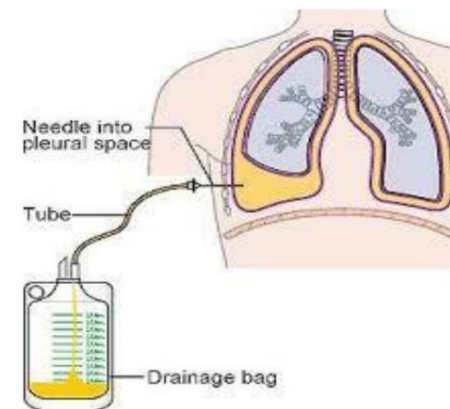
توصیه های زیر وجه نمایید:

- ✓ آرامش خود را حین گذاشتن چست تیوب حفظ کنید.
- ✓ از حرکتهای ناگهانی و سرفه بپرهیزید.

ضمن آرزوی سلامتی برای شما خواهشمند است مطالبی را که در ذیل می آید با دقت مطالعه نموده و در صورت نیاز به راهنمایی بیشتر از پرستار خود کمک بگیرید.

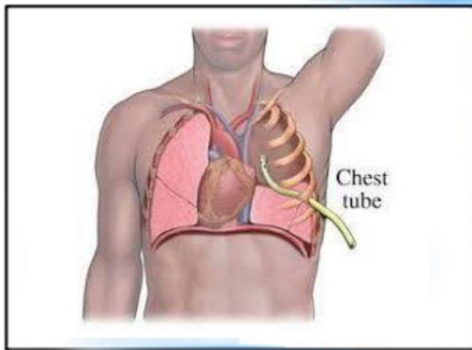
لوله سینه ای (چست تیوب) چیست؟

لوله سینه ای یا چست تیوب یک لوله پلاستیکی انعطاف پذیر است که جهت تخلیه ترشحات در فضای بین ریه ها و قفسه سینه که به آن فضای جنب می گوئیم گذاشته می شود.





چست تیوب و مراقبت از آن



www.shlenjan.mui.ac.ir

تماس شماره: 03152237326

واحد آموزش به بیمار 2209

کد پمفلت: Sh.L/EP/028/OR

بهار 1403

چست تیوب چگونه خارج می شود؟

- ✓ خروج چست تیوب فقط چند ثانیه زمان می برد .
- ✓ در صورت لزوم برای شما مسکن تجویز می شود.
- ✓ به پهلو خوابیده و در وضعیت مورد نظر پزشک قرار بگیرید .
- ✓ ابتدا بخیه ها کشیده می شود . پس از آن پزشک از شما می خواهد که یک نفس عمیق کشیده و نفس خود را تا زمان خروج لوله در قفسه سینه نگهدارید .
- ✓ به توصیه های پزشک نان توجه فرمایید .
- ✓ چست تیوب خارج شده و ناحیه مورد نظر پانسمان می شود.
- ✓ پانسمان محل چست تیوب را تا معاینه مجدد پزشک ، حداقل ۷۲ ساعت باز نکنید .
- ✓ خروج هر نوع مایع چرکی و خیس شدن پانسمان را به پزشکتان گزارش دهید .

- ✓ چست باتل در انتقال و جابجایی بیمار ، باید در حالت ایستاده باشد .
- ✓ در صورتیکه چست باتل دسته دارد ، از آن جهت جابجایی استفاده کنید .
- ✓ از لوله ها به عنوان دستگیره چست باتل در هنگام جابجایی استفاده نکنید .
- ✓ اگر چست باتل دسته ندارد ، چست باتل را داخل کیسه مخصوص گذاشته و حمل کنید .
- ✓ هر دو لوله خروج چست باتل (جز لوله متصل به چست تیوب باید باز باشد)
- ✓ توجه کنید که چست باتل باید همیشه پایین تر از سطح چست تیوب باشد .
- ✓ به طور معمول سطح مایع موجود در مسیر لوله با هر نفس بالا و پایین می رود که نشان دهنده ی کار کردن صحیح چست تیوب می باشد .
- ✓ هنگامی که بیدار هستید ۸-۷ بار در ساعت سرفه کنید و نفسهای عمیق بکشید . این کار به خروج ترشحات کمک فراوانی می کند .

