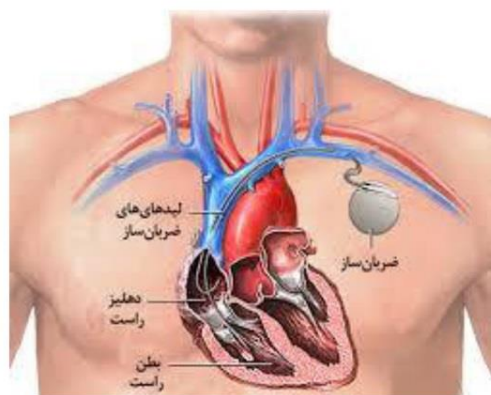


اقدامات قبل از تعبیه پیس میکر

- ممکن است بعضی از داروهای شما بطور موقت قطع شوند.
- معمولاً برای چند ساعت قبل از عمل از خوردن و نوشیدن باید پرهیز شود.
- ممکن است برای بعضی آزمایشات از شما خون گرفته شود.
- موهای سینه باید تراشیده شوند و قبل از عمل باید استحمام انجام گیرد.
- یک آنژیوکت جهت تزریق سرم و دارو در دست شما تعبیه می گردد.
- پیس میکر معمولاً در سمت چپ و بالای سینه تعبیه می شود. اگر چپ دست هستید یا به هر دلیل تمایل دارید که پیس میکر در سمت راست تعبیه شود قبل از تعبیه آن با پزشک مشورت کنید.



چرا پیس میکر می گذاریم؟

اگر ضربان قلب شما به حدی کند باشد که منجر به سرگیجه، خستگی، غش، تنگی نفس و یا از دست رفتن هوشیاری شود شما ممکن است به پیس میکر نیاز داشته باشید. پیس میکر به شما کمک می کند تا یک ضربان قلب طبیعی داشته باشید.

انواع مختلف پیس میکر

ساده ترین نوع پیس میکر را پیس میکر تک حفره ای (Single Chamber) می نامند زیرا آنها از طریق یک لید (سیم) تنها به یک حفره قلب که معمولاً بطن راست می باشد متصل می شوند.

پیس میکرهای دو حفره ای (Dual Chamber) دو لید (سیم) دارند که معمولاً یکی در دهلیز راست و دیگری در بطن راست قرار میگیرد. این پیس میکرها قادر به تحریک دو حفره هستند و سبب می شوند که قلب بصورت فیزیولوژیک تری کار کند. در این حالت، مشابه یک ضربان عادی، ابتدا دهلیزها و بعد بطن ها ضربان خواهند داشت.

بعضی از پیس میکرها سه حفره ای (Triple Chamber or Biventricular) نامیده می شوند و دارای سه لید (سیم) هستند. یکی از سیم ها در دهلیز راست، یکی در بطن راست و دیگری در بطن چپ قرار می گیرد. در این نوع پیس میکر، ضربان بطن راست و چپ بطور همزمان صورت میگیرد و در بیمارانی که مبتلا به نارسایی قلبی شدید هستند این نوع پیس میکر می تواند به افزایش کارایی قلب هم کمک کند.

پزشک شما با توجه به سن، شرایط قلبی و بیماری زمینه ای شما تصمیم می گیرد که کدامیک از این انواع پیس میکر برای شما مناسب تر است.

میزان ضربان قلب شما در طول روز ممکن است گاهی به سرعت زیاد شده و یا گاهی به شدت کم شود. در حال خواب و استراحت میزان ضربان کاهش و در حین ورزش و هیجان میزان ضربان قلب افزایش مییابد. تعداد ضربان قلب شما جهت تأمین خون مورد نیاز بدن هنگام فعالیتهای مختلف تغییر میکند. زمانیکه قلب شما قادر به تنظیم تعداد ضربان مورد نیاز با فعالیت بدنی نباشد پیس میکر (ضربان ساز یا باطری) با توانایی افزایش ضربان در پاسخ به فعالیت میتواند تعداد ضربان مورد نیاز را تأمین کند.

پیس میکر چیست؟

پیس میکر یا همان "باطری قلب" میتواند کندی ضربان قلب را تشخیص دهد و با فرستادن جریان الکتریکی یک ضربان طبیعی و منظم را مجدداً برقرار کند. پیس میکر از قطعات کوچک کامپیوتری و یک باطری کوچک ولی با طول عمر طولانی تشکیل شده است.

پیس میکر در زیر پوست قسمت فوقانی سینه و گاهی در زیر پوست شکم تعبیه می شود. پیس میکر قادر به ایجاد جریان الکتریکی است. این جریان الکتریکی از طریق سیمهای مخصوصی که به آنها "لید" (Lead) گفته می شود و در داخل قلب قرار می گیرند به عضله قلب هدایت می شود و باعث ایجاد ضربان میشود. این سیمها همچنین به پیس میکر کمک می کنند تا از چگونگی ضربان قلب آگاه شده و بتواند در موقع نیاز جریان الکتریکی لازم را بفرستد.





راهنمای مراقبت پس از

تعبیه پیس میکر



www.shlenjan.mui.ac.ir

تماس شماره: 03152237326

واحد آموزش به بیمار 2209

www.shohadayelenjan.mui.ac.ir

کد پمفلت: Sh.L/EP/030/AC

بازنگری بهار 1403

اقدامات بعد از تعبیه پیس میکر

- ❖ داروهای قبلی خود را مانند گذشته مصرف کنید. در مراجعات بعدی همیشه داروهایتان را همراه بیاورید. معمولاً پزشک برای یک هفته پس از تعبیه پیس میکر برای شما آنتی بیوتیک تجویز می کند. زخم را بسیار تمیز نگاه دارید.
- ❖ 48 ساعت بعد از عمل جراحی می توانید استحمام کنید. هر روز یک دوش کوتاه بگیرید و محل پیس را با آب به آرامی بشوئید. و با ششوار خشک کنید
- ❖ هیچ چیز (پماد، پودر، روغن یا لوسیون) به محل زخم نمالید. پانسمان لازم نیست، بگذارید به زخم هوا برسد.
- ❖ بازوی طرف تعبیه پیس میکر را تا 24 ساعت بعد از عمل حرکت ندهید ولی بعد از آن باید بازوی خود را بتدریج حرکت دهید. بی حرکتی بیش از حد بازوی می تواند منجر به دردناک شدن مفاصل کتف و آرنج شود. با افزایش بهبودی، بتدریج می توانید دامنه حرکات بازو را افزایش دهید اما دقت کنید که بازو را تا دو هفته نباید بالاتر از شانه ببرید.
- ❖ اجسام سنگین تر از 5 کیلوگرم را بلند نکنید.
- ❖ پیس میکر خود را در زیر پوست حرکت ندهید و آن را دستکاری نکنید. سعی کنید از خارج به آن ضربه ای وارد نشود.
- ❖ 10 روز بعد از عمل باید برای کشیدن بخیه ها و بازدید محل پیس میکر به پزشک خود مراجعه کنید.
- ❖ کارت مشخصات پیس میکر خود را در تمام اوقات همراه داشته باشید.

در صورت مشاهده هر یک از موارد زیر با پزشک خود تماس بگیرید:

- ❖ تب بیشتر از 38 درجه
- ❖ احساس سرگیجه، تنگی نفس و یا هرگونه تغییر غیر عادی در سرعت ضربان قلب
- ❖ اگر محل تعبیه پیس میکر قرمز، متورم، گرمتر از طبیعی و یا دردناک بوده و یا از آن ترشح خارج شود.
- ❖ علائمی که با تعبیه پیس میکر برطرف شده بود مجدداً ظاهر شوند.

از موارد زیر دوری کنید:

- ❖ قوس الکتریکی جوش کاری، دستگاه هایی که قدرت آهنربایی قوی دارند و یا جریان الکتریکی به داخل بدن می فرستند.

اقدامات حین تعبیه پیس میکر

- ❖ معمولاً برای تعبیه پیس میکر نیاز به بیهوشی عمومی وجود ندارد و بی حسی موضعی کافی است، اما می توان از داروهای آرام بخش و ضد درد تزریقی استفاده کرد تا بیمار در طی عمل در خواب ملایمی باشد.
- ❖ در طی تعبیه پیس میکر فشارخون شما بطور مداوم اندازه گیری خواهد شد،
- ❖ میزان اکسیژن خون بطور منظم کنترل می شود
- ❖ ضربان قلب شما از طریق سیم هایی که به پوست شما متصل می شوند بطور دقیق کنترل می شوند.
- ❖ بعد از اینکه ناحیه شانه و سینه با محلول ضد عفونی تمیز شد پوست آن ناحیه توسط پزشک بیحس خواهد شد. سپس شکافی بطول 2 تا 4 سانتی متر در پوست ایجاد خواهد شد. بعد با پیدا کردن یک سیاهرگ مناسب، لید (سیم) به داخل قلب هدایت خواهد شد و با استفاده از اشعه ایکس، نوک سیم در محل مناسبی در قلب قرار خواهد گرفت. قرار گرفتن سیم در قلب را شما احساس نخواهید کرد.
- ❖ بعد از قراردادن سیم ها در قلب، عملکرد آنها توسط دستگاهی خاص بررسی می شود. در صورت مناسب بودن عملکرد آنها، یک جیب کوچک در زیر پوست ایجاد می شود و بعد از اتصال سیم ها با پیس میکر، آن را در جیب قرار می دهند.

